



Musée préfectoral d'art d'Okayama

## INFORMATIONS.

### ■Heures d'ouverture:

De 9 h à 17 h (entrée jusqu'à 16 h 30)

Les « soirées artistiques » et jours de nocturnes: jusqu'à 19 h (entrée jusqu'à 18 h 30).

\*Le hall du musée est ouvert de 9 h à 21 h.

### ■Jours de fermeture:

Tous les lundis (en cas de jour férié, fermé le mardi), durant les vacances de fin et début d'année, et lors des nouveaux accrochages.

### ■Tarifs:

Tarifs de l'exposition permanente 'l'art d'Okayama'.

	Individuel	Groupe (20 personnes ou plus)
Plein tarif	360 yens	290 yens
Étudiants universitaires	260 yens	210 yens
Écoliers, collégiens, lycéens	Gratuit	Gratuit
Personnes âgées de 65 ans ou plus	170 yens	140 yens

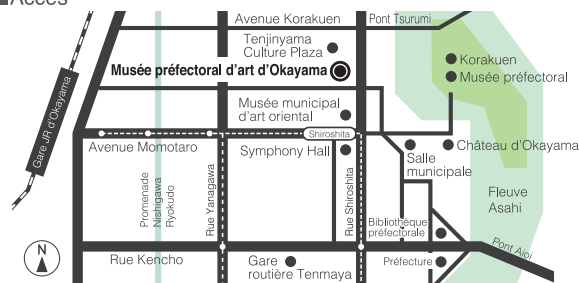
\*Les personnes suivantes bénéficient de l'exonération à l'exposition permanente sur l'art d'Okayama :

- détenteurs de la carte Momokko (samedi, dimanche et jours fériés uniquement).
- détenteurs d'une carte d'invalidité (entrée libre pour 1 accompagnateur également).
- étudiants étrangers dans un établissement scolaire de la préfecture d'Okayama. (la carte étudiante doit être présentée)

### Tarifs pour les expositions temporaires ou spéciales:

Les tarifs diffèrent pour chaque exposition.

### ■Accès



[Depuis la sortie est de la gare JR d'Okayama]

- Environ 15 min à pied.
- En tramway : direction Higashiyama, descendre à l'arrêt Shiroshita, puis environ 3 min à pied.
- En bus Uno : direction Shinogozé ou Gare de Seto, descendre à l'arrêt Omotecho-iriguchi, puis environ 3 min à pied.
- En bus Okaden : direction Fujiwara-danchi, descendre à l'arrêt Tenjin-cho, situé face au musée.
- En bus Megurin : depuis l'arrêt Okayama-eki-mae n°10 (devant Doremi-no-machi), emprunter la ligne Kencho-Kyobashi (itinéraire C), descendre à l'arrêt Omotecho-iriguchi, puis environ 3 min à pied.



Musée préfectoral d'art d'Okayama

8-48, Tenjin-cho, Kita-ku, Okayama-shi 700-0814

Tél. : 086-225-4800 Fax : 086-224-0648

E-mail: kenbi@pref.okayama.lg.jp

http://www.pref.okayama.jp/seikatsu/kenbi/index.html

# COLLECTION

Notre collection d'œuvres exceptionnelles a pour facteur commun d'être « liées à la préfecture d'Okayama ».

L'expositions permanente « l'art d'Okayama » des œuvres calligraphiques et picturales est renouvelée chaque mois tandis que la peinture de style occidental et l'artisanat est renouvelé tous les trois mois.

Par ailleurs, vous pouvez également apprécier les expositions temporaires ou thématiques autour d'époques et de genres variés.

## Principales œuvres conservées:

Œuvres calligraphiques et picturales antiques – Peintures japonaises.

Yujian	《Le mont Lu》(bien culturel important) [1]
Muxi	《Portrait de Lao Tseu》(classée bien culturel important en 2013) [2]
SESSHU Toyo	《Paysage (d'après Yujian)》(bien culturel important) [3]
MIYAMOTO Musashi	《Martin-pêcheur sur un arbre mort (partie du triptyque: Hotei, Martin-pêcheur sur un arbre mort, Moineau sur un bambou)》[4]
URAKAMI Gyokudo	《Lecture du Livre des mutations dans les montagnes.》
OKAMOTO Toyohiko	《Lin He-Ching》
ONO Chikkyo	《Pourpre du soir》[5]
IKEDA Yoson	《La neige tombe sur la neige, quiétude – Santoka》
JAKUSHITSU Genko	《Écriture à l'encre (poème trouvé)》
TAIGU Ryokan	《Poème sur paravent》

Peinture de style occidental

SAKATA Kazuo	《Portrait cubiste》[6]
HARADA Naojiro	《Paysage》
HARA Busho	《Portrait d'un vieil homme》
MITSUTANI Kunishiro	《Paysage de la mer de Seto》
KANOKOGI Takeshiro	《Baigneuse》
MATSUOKA Hisashi	《Homme vêtu comme Pietro Micca》[7]
KUNIYOSHI Yasuo	《Le jour se lève》[8]
NAKAYAMA Takashi	《Tablier à rayures》
ARIMOTO Toshio	《Conversation》

Artisanat

KANESHIGE Toyo	《Vase de Bizen triangulaire orné de monticules》[9]
KOYAMA Fujio	《Grand pot de porcelaine bleu et blanc.》
ONO Showasai	《Coffret en mûrier madré avec incrustations.》

Sculpture

HIRAKUSHI Denchu	《Homme pêchant à Izura》[10]
------------------	-----------------------------

Pour d'autres collections, veuillez également consulter notre site internet.



1



2



4



3



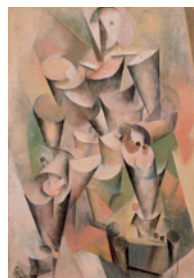
9



5



10



6



7



8

## ÉVÉNEMENTS

Le musée programme des événements afin d'élargir la connaissance de l'art. Outre les événements présentés ci-dessous, le musée organise des rencontres d'artistes ou des conférences avec des intervenants extérieurs.

Pour plus de précisions, n'hésitez pas à consulter notre accueil ou les dépliants du musée. Il est également possible de vous informer sur notre site internet et par téléphone.

### **Conférences du musée.**

Une conférence est tenue par un conservateur du musée environs chaque mois.

Entrée libre. Durée: environs 90 min.

### **Soirées artistiques.**

Le quatrième vendredi de chaque mois, de 18 h à 19 h.

Lors des nocturnes, les conservateurs vous dévoilent les œuvres des expositions temporaires et la collection du musée.

Ouverture jusqu' à 19h. Achat des tickets aux guichets.

### **Ateliers(cours de découverte):**

De nombreux programmes de découverte sont organisés afin de se familiariser avec le musée, et d'approfondir la connaissance de ses œuvres.

### **Visites commentées par des bénévoles.**

Samedi, dimanche et jours fériés, à partir de 11 h et de 13 h.

Les bénévoles de notre musée vous guident à travers l'exposition « l'art d'Okayama ».

Visites sans réservation. Durée: 30 à 60 min environs.

### **Visites de découverte interactives:**

Le troisième dimanche de chaque mois, à partir de 14 h.

Cette visite vous permettra d'apprécier les œuvres tout en discutant avec le guide.

Visites sans réservations. Durée: environs 50 min.

À l'attention des personnes souhaitant organiser des visites scolaires ou de groupes. Notre musée propose un programme spécifique aux collectivités. Afin de nous en faire part, nous vous prions de nous contacter via notre site internet ou par téléphone.

## connaissance de la région, passion de l'art.

Outre son activité de collection et présentation d'œuvres d'art exceptionnelles liée à la région, le musée préfectoral d'art d'Okayama organise des expositions et des ateliers autour des créations d'artistes de multiples horizons. En tant que lieu de « création, d'apprentissage, de rencontre, de préservation et de réunion », le musée contribue au développement de l'art et la culture de la région au sein de ses habitants.

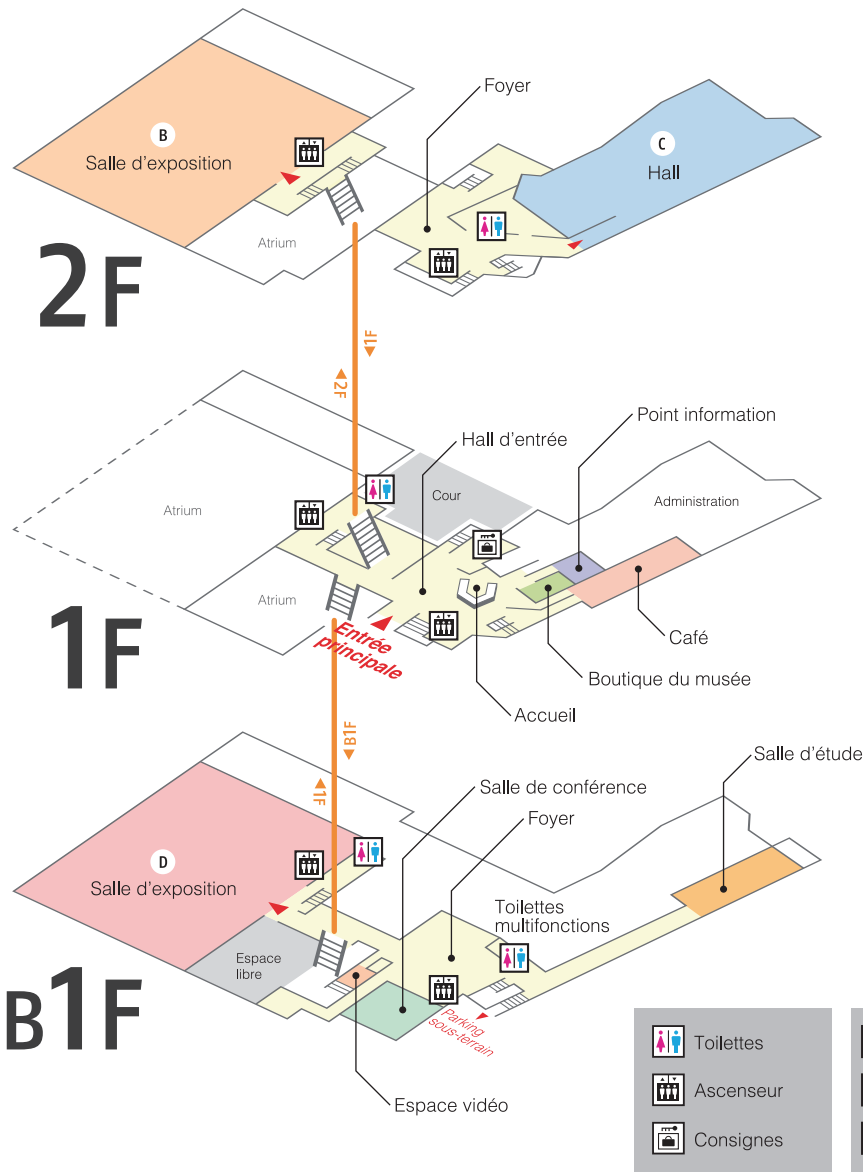
### **Historique.**

- 1980 Réunion relative au projet d'aménagement du territoire de Tenjinyama.  
La préfecture d'Okayama crée la fondation pour l'aménagement culturel de Tenjinyama.
- 1985 Mise en place du bureau affecté à l'ouverture du musée préfectoral d'art d'Okayama.
- 1987 Achèvement de l'implantation du musée.
- 1988 Ouverture du musée préfectoral d'art d'Okayama.
- 1996 Établissement désigné à l'exposition publique de « biens culturels importants » (par le commissaire aux affaires culturelles).





## PLAN D' ETAGE:



- A: Aspect extérieur.  
 B: Salle d'exposition du 1er étage.  
 C: Hall.  
 D: Salle d'exposition du 1er sous-sol.

### Informations sur le bâtiment.

[Conception] Okada Architect and Associates.  
 [Structure] béton armé.  
 Trois étages au-dessus du sol, deux au sous-sol.  
 [Superficie du terrain.] 6,212m<sup>2</sup>  
 [Superficie du bâtiment.] 3,721m<sup>2</sup>

[Superficie totale de tous les étages.] 14,269m<sup>2</sup>  
 [Espace d'exposition.] 3,501m<sup>2</sup>  
 [Hall] 1,358m<sup>2</sup> (212 sièges)  
 [Parking sous-terrain] 2,061m<sup>2</sup> (45 places)